

**สรุปสถานการณ์โรคในข่ายงานเฝ้าระวังทางระบาดวิทยา
อำเภอดำเนินสะดวก เดือน มีนาคม 2564***

* ข้อมูลวันที่ 1-30 มีนาคม 2564

ตารางที่ 1 อันดับโรคในข่ายเฝ้าระวังที่ได้รับการรายงาน จำแนกรายตำบล เดือนมีนาคม 2564

| โรค | ตำบล | | | | | | | | | | | | | รวม | อัตราป่วย/ แสน ประชากร |
|---------------------------------|-------------|----------|-------------|--------|---------|---------|--------|---------|--------|--------|--------|------------|--------|-----|------------------------------|
| | ดำเนินสะดวก | ประสาธน์ | ศรีสุราษฎร์ | ตาหลวง | ดอนกรวย | ดอนคลัง | บัวงาม | บ้านไร่ | แพงพวย | สีหมัน | ท่าไม้ | ขุนพิทักษ์ | ดอนไผ่ | | |
| อุจจาระร่วง | 9 | 6 | 8 | 5 | 20 | 5 | 2 | 14 | 10 | 2 | 8 | 10 | 10 | 109 | 115.74 |
| อาหารเป็นพิษ | 0 | 1 | 0 | 1 | 0 | 1 | 1 | 0 | 1 | 0 | 1 | 0 | 0 | 6 | 6.37 |
| ปอดบวม | 0 | 1 | 1 | 0 | 1 | 0 | 0 | 0 | 0 | 0 | 0 | 0 | 0 | 3 | 3.19 |
| โรคติดต่อทางเพศสัมพันธ์ | 1 | 0 | 0 | 0 | 0 | 0 | 0 | 0 | 0 | 0 | 0 | 0 | 1 | 2 | 2.12 |
| ตับอักเสบ | 0 | 0 | 0 | 0 | 0 | 0 | 0 | 0 | 0 | 0 | 0 | 1 | 0 | 1 | 1.06 |
| สุกใส | 0 | 0 | 0 | 0 | 1 | 0 | 0 | 0 | 0 | 0 | 0 | 0 | 0 | 1 | 1.06 |
| มือเท้าปาก | 0 | 0 | 0 | 0 | 0 | 0 | 0 | 0 | 1 | 0 | 0 | 0 | 0 | 1 | 1.06 |
| อาการแพ้หลังจากได้รับ วัคซีน | 0 | 0 | 0 | 0 | 1 | 0 | 0 | 0 | 0 | 0 | 0 | 0 | 0 | 1 | 1.06 |
| รวม | 10 | 8 | 9 | 6 | 23 | 6 | 3 | 14 | 12 | 2 | 9 | 11 | 11 | 124 | 131.66 |

ประชากร 93,638 คน

จากตารางที่ 1 อันดับโรคในข่ายเฝ้าระวังที่ได้รับการรายงาน จำแนกรายตำบล เดือนมีนาคม 2564 เมื่อจำแนกตามโรค พบว่า มีรายงานทั้งหมด 8 โรค โรคที่มีอัตราป่วยสูงสุด ได้แก่ โรคอุจจาระร่วง มีอัตราป่วยเท่ากับ 115.74 ต่อแสนประชากร รองลงมา อาหารเป็นพิษ อัตราป่วย 6.37 ต่อแสนประชากร ส่วนโรคที่มีอัตราป่วยน้อยที่สุดคือ ตับอักเสบ สุกใส มือเท้าปาก และ อาการแพ้หลังจากได้รับวัคซีน อัตราป่วย 1.06 ต่อแสนประชากร

เมื่อจำแนกรายตำบล พบว่า ตำบลดอนกรวย มีผู้ป่วยมากที่สุด จำนวน 23 ราย รองลงมา ตำบลบ้านไร่ จำนวน 14 ราย ตำบลที่มีผู้ป่วยน้อยที่สุดได้แก่ ตำบลสีหมัน จำนวน 2 ราย

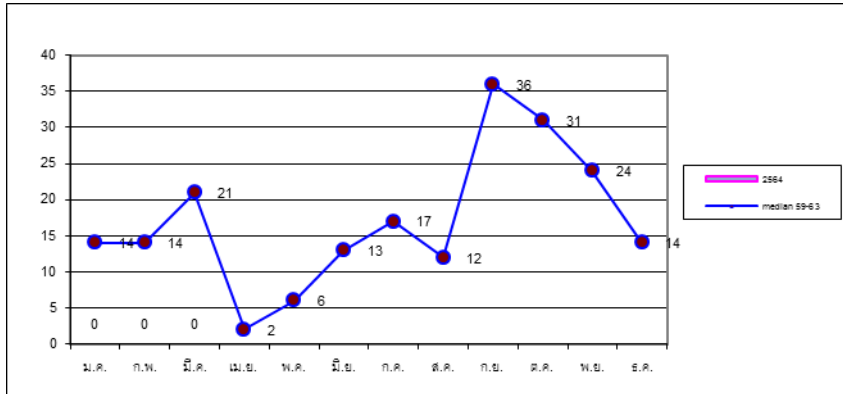
ตารางที่ 2 โรคในข่ายเฝ้าระวังที่ได้รับการรายงาน จำแนกตามกลุ่มอายุ เดือนมีนาคม 2564

| โรค | อายุ (ปี) | | | | | | | | | รวม |
|-----------------------------|-----------|-----|-------|-------|-------|-------|-------|-------|-----------|-----|
| | 0-5 | 6-9 | 10-14 | 15-24 | 25-34 | 35-44 | 45-54 | 55-64 | 65 ขึ้นไป | |
| อุจจาระร่วง | 15 | 6 | 3 | 20 | 18 | 13 | 6 | 8 | 20 | 109 |
| อาหารเป็นพิษ | 1 | 1 | 1 | 0 | 3 | 0 | 0 | 0 | 0 | 6 |
| ปอดบวม | 0 | 0 | 0 | 0 | 0 | 0 | 0 | 0 | 3 | 3 |
| โรคติดต่อทางเพศสัมพันธ์ | 0 | 0 | 0 | 0 | 1 | 0 | 0 | 0 | 1 | 2 |
| โรคตับอักเสบ | 0 | 0 | 0 | 0 | 0 | 1 | 0 | 0 | 0 | 1 |
| สุกใส | 1 | 0 | 0 | 0 | 0 | 0 | 0 | 0 | 0 | 1 |
| มือเท้าปาก | 1 | 0 | 0 | 0 | 0 | 0 | 0 | 0 | 0 | 1 |
| อาการแพ้หลังจากได้รับวัคซีน | 1 | 0 | 0 | 0 | 0 | 0 | 0 | 0 | 0 | 1 |
| รวม | 19 | 7 | 4 | 20 | 22 | 14 | 6 | 8 | 24 | 124 |

จากตารางที่ 2 เมื่อจำแนกโรคในข่ายเฝ้าระวังที่ได้รับการรายงานตามกลุ่มอายุ พบว่า กลุ่มที่มีผู้ป่วยมากที่สุด ได้แก่ กลุ่มอายุ 65 ขึ้นไป จำนวน 24 ราย รองลงมา กลุ่มอายุ 25-34 ปี จำนวน 22 ราย ส่วนกลุ่มที่มีผู้ป่วยน้อยที่สุดได้แก่ กลุ่มอายุ 10.14 ปี จำนวน 4 ราย

โรคไข้วัดใหญ่

แผนภูมิที่ 3 จำนวนผู้ป่วยโรคไข้วัดใหญ่อำเภอดำเนินสะดวก จำแนกรายเดือนมีนาคม 2564 เทียบกับค่ามัธยฐาน 5 ปีย้อนหลัง

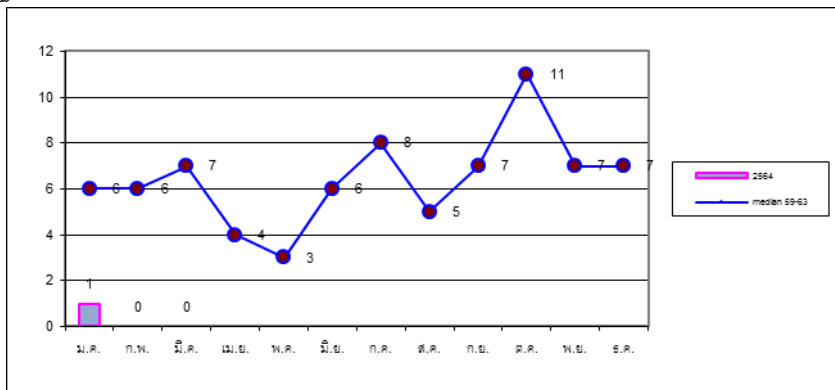


จากแผนภูมิที่ 3 พบว่า เดือนมีนาคม 2564 ไม่พบผู้ป่วยโรคไข้วัดใหญ่

| ปี | ม.ค. | ก.พ. | มี.ค. | เม.ย. | พ.ค. | มิ.ย. | ก.ค. | ส.ค. | ก.ย. | ต.ค. | พ.ย. | ธ.ค. |
|--------------|------|------|-------|-------|------|-------|------|------|------|------|------|------|
| 2559 | 6 | 14 | 22 | 8 | 6 | 12 | 4 | 5 | 11 | 37 | 60 | 14 |
| 2560 | 7 | 9 | 3 | 0 | 2 | 13 | 30 | 71 | 69 | 32 | 24 | 20 |
| 2561 | 14 | 8 | 4 | 2 | 9 | 30 | 17 | 12 | 36 | 22 | 18 | 15 |
| 2562 | 18 | 61 | 177 | 102 | 36 | 50 | 52 | 40 | 79 | 31 | 40 | 7 |
| 2563 | 59 | 58 | 21 | 0 | 0 | 0 | 0 | 1 | 3 | 0 | 4 | 4 |
| median 59-63 | 14 | 14 | 21 | 2 | 6 | 13 | 17 | 12 | 36 | 31 | 24 | 14 |
| 2564 | 0 | 0 | 0 | | | | | | | | | |

โรคไข้วัดออก(DHF+DF+DSS)

แผนภูมิที่ 4 จำนวนผู้ป่วยโรคไข้วัดออก(DHF+DF+DSS) อำเภอดำเนินสะดวก จำแนกรายเดือนมีนาคม 2564 เทียบกับค่ามัธยฐาน 5 ปีย้อนหลัง



จากแผนภูมิที่ 4 พบว่า เดือนมีนาคม 2564 ไม่พบผู้ป่วยโรคไข้วัดออก

| ปี | ม.ค. | ก.พ. | มี.ค. | เม.ย. | พ.ค. | มิ.ย. | ก.ค. | ส.ค. | ก.ย. | ต.ค. | พ.ย. | ธ.ค. |
|--------------|------|------|-------|-------|------|-------|------|------|------|------|------|------|
| 2559 | 19 | 9 | 7 | 4 | 1 | 1 | 1 | 0 | 0 | 0 | 0 | 0 |
| 2560 | 2 | 0 | 0 | 0 | 0 | 1 | 8 | 9 | 9 | 5 | 7 | 10 |
| 2561 | 5 | 6 | 22 | 8 | 10 | 11 | 22 | 16 | 19 | 15 | 19 | 9 |
| 2562 | 10 | 14 | 13 | 5 | 3 | 7 | 9 | 5 | 7 | 11 | 9 | 7 |
| 2563 | 6 | 3 | 0 | 0 | 3 | 6 | 4 | 2 | 3 | 12 | 6 | 4 |
| median 59-63 | 6 | 6 | 7 | 4 | 3 | 6 | 8 | 5 | 7 | 11 | 7 | 7 |
| 2564 | 1 | 0 | 0 | | | | | | | | | |

นางสาวจุไรรัตน์ พรหมพากล นวก.สาธารณสุขปฏิบัติการ งานป้องกันควบคุมโรคและระบาดวิทยา รพ.ดำเนินสะดวก ผู้จัดทำ