

**สรุปสถานการณ์โรคในข่ายงานเฝ้าระวังทางระบาดวิทยา  
อำเภอดำเนินสะดวก เดือน พฤษภาคม 2564\***

\* ข้อมูลวันที่ 1-27 พฤษภาคม 2564

**ตารางที่ 1 อันดับโรคในข่ายเฝ้าระวังที่ได้รับการรายงาน จำแนกรายตำบล เดือน พฤษภาคม 2564**

| โรค                     | ตำบล        |                 |             |          |           |          |          |          |          |          |          |            |          | รวม       | อัตราป่วย/<br>แสน<br>ประชากร |
|-------------------------|-------------|-----------------|-------------|----------|-----------|----------|----------|----------|----------|----------|----------|------------|----------|-----------|------------------------------|
|                         | ดำเนินสะดวก | ประจักษ์ศิลปาคม | ศรีสุราษฎร์ | ตาคลวง   | ดอนกรวย   | ดอนคลัง  | บ้านแก่ง | บ้านไร่  | แพ่งพวย  | สีหะมัน  | ท่าคันโท | ขุนพิทักษ์ | ดอนไผ่   |           |                              |
| อุจจาระร่วง             | 6           | 5               | 6           | 4        | 18        | 6        | 3        | 6        | 3        | 3        | 5        | 5          | 0        | 70        | 74.33                        |
| อาหารเป็นพิษ            | 0           | 0               | 1           | 1        | 3         | 1        | 2        | 0        | 1        | 1        | 0        | 1          | 0        | 11        | 11.68                        |
| ตาแดง                   | 0           | 1               | 0           | 0        | 1         | 0        | 0        | 0        | 0        | 0        | 2        | 0          | 0        | 4         | 4.25                         |
| ปอดบวม                  | 0           | 0               | 0           | 0        | 0         | 1        | 0        | 0        | 0        | 0        | 1        | 1          | 1        | 4         | 4.25                         |
| โรคติดต่อทางเพศสัมพันธ์ | 0           | 0               | 1           | 1        | 0         | 0        | 0        | 0        | 0        | 0        | 0        | 0          | 0        | 2         | 2.12                         |
| มือ เท้า ปาก            | 0           | 0               | 0           | 0        | 1         | 0        | 0        | 1        | 0        | 0        | 0        | 0          | 0        | 2         | 2.12                         |
| ตับ                     | 0           | 0               | 0           | 0        | 0         | 0        | 0        | 0        | 1        | 0        | 0        | 0          | 0        | 1         | 1.06                         |
| <b>รวม</b>              | <b>6</b>    | <b>6</b>        | <b>8</b>    | <b>6</b> | <b>23</b> | <b>8</b> | <b>5</b> | <b>7</b> | <b>5</b> | <b>4</b> | <b>8</b> | <b>7</b>   | <b>1</b> | <b>94</b> | <b>99.81</b>                 |

ประชากร 93,638 คน

จากตารางที่ 1 อันดับโรคในข่ายเฝ้าระวังที่ได้รับการรายงาน จำแนกรายตำบล เดือน พฤษภาคม 2564 เมื่อจำแนกตามโรค พบว่า มีรายงานทั้งหมด 7 โรค โรคที่มีอัตราป่วยสูงสุด ได้แก่ โรคอุจจาระร่วง มีอัตราป่วยเท่ากับ 74.33 ต่อแสนประชากร รองลงมา อาหารเป็นพิษ อัตราป่วย 11.68 ต่อแสนประชากร ส่วนโรคที่มีอัตราป่วยน้อยที่สุดคือ ตับ อัตราป่วย 1.06 ต่อแสนประชากร

เมื่อจำแนกรายตำบล พบว่า ตำบลดอนกรวย มีผู้ป่วยมากที่สุด จำนวน 23 ราย รองลงมา ตำบลศรีสุราษฎร์ ดอนคลัง ทำนัด จำนวน 8 ราย ตำบลที่มีผู้ป่วยน้อยที่สุดได้แก่ ตำบลดอนไผ่ จำนวน 1 ราย

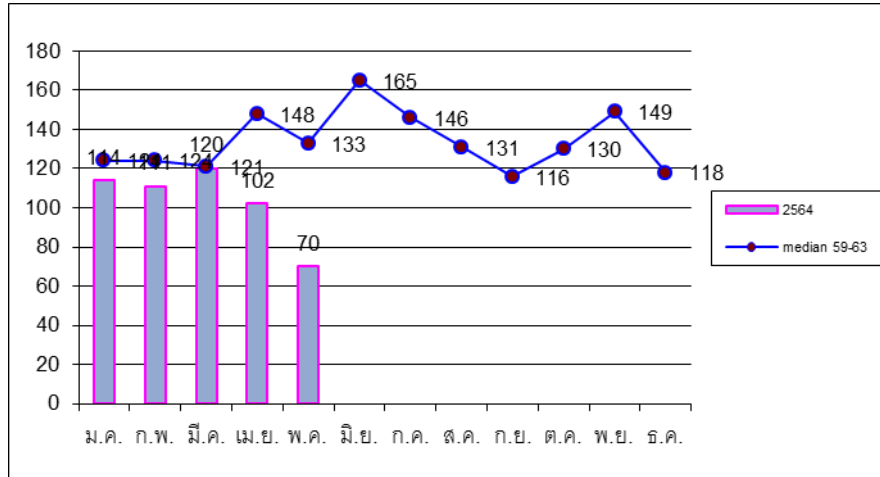
**ตารางที่ 2 โรคในข่ายเฝ้าระวังที่ได้รับการรายงาน จำแนกตามกลุ่มอายุ เดือน พฤษภาคม 2564**

| โรค                     | อายุ (ปี) |          |          |           |           |          |           |          |           | รวม       |
|-------------------------|-----------|----------|----------|-----------|-----------|----------|-----------|----------|-----------|-----------|
|                         | 0-5       | 6-9      | 10-14    | 15-24     | 25-34     | 35-44    | 45-54     | 55-64    | 65 ขึ้นไป |           |
| อุจจาระร่วง             | 13        | 1        | 0        | 13        | 9         | 5        | 10        | 4        | 15        | 70        |
| อาหารเป็นพิษ            | 2         | 0        | 0        | 2         | 2         | 1        | 1         | 2        | 1         | 11        |
| ตาแดง                   | 0         | 0        | 0        | 0         | 2         | 1        | 0         | 0        | 1         | 4         |
| ปอดบวม                  | 2         | 0        | 0        | 0         | 0         | 0        | 0         | 0        | 2         | 4         |
| โรคติดต่อทางเพศสัมพันธ์ | 0         | 0        | 0        | 2         | 0         | 0        | 0         | 0        | 0         | 2         |
| มือ เท้า ปาก            | 1         | 0        | 1        | 0         | 0         | 0        | 0         | 0        | 0         | 2         |
| ตับ                     | 0         | 0        | 0        | 0         | 0         | 0        | 0         | 0        | 1         | 1         |
| <b>รวม</b>              | <b>18</b> | <b>1</b> | <b>1</b> | <b>17</b> | <b>13</b> | <b>7</b> | <b>11</b> | <b>6</b> | <b>20</b> | <b>94</b> |

จากตารางที่ 2 เมื่อจำแนกโรคในข่ายเฝ้าระวังที่ได้รับการรายงานตามกลุ่มอายุ พบว่า กลุ่มที่มีผู้ป่วยมากที่สุด ได้แก่ กลุ่มอายุ 65 ปีขึ้นไป จำนวน 20 ราย รองลงมา กลุ่มอายุ 15-24 ปี ขึ้นไป จำนวน 17 ราย ส่วนกลุ่มที่มีผู้ป่วยน้อยที่สุดได้แก่ กลุ่มอายุ 6-9,10-14 ปี จำนวน 1 ราย

## โรคอุจจาระร่วง

แผนภูมิที่ 1 จำนวนผู้ป่วยโรคอุจจาระร่วงอำเภอดำเนินสะดวก จำแนกรายเดือน พฤษภาคม 2564 เทียบกับค่ามัธยฐาน 5 ปีย้อนหลัง

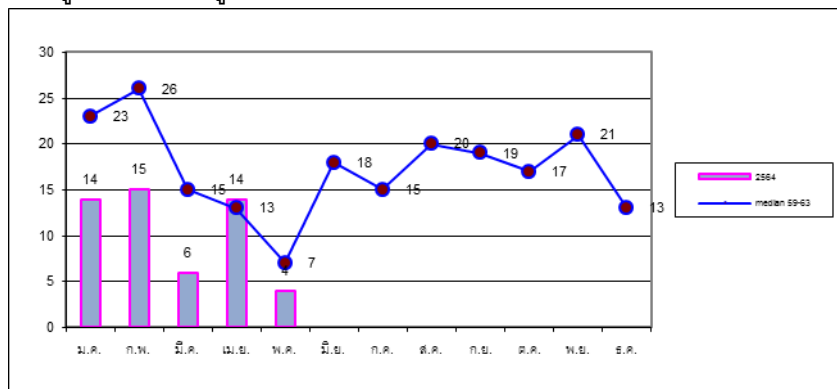


จากแผนภูมิที่ 1 พบว่าเดือน พฤษภาคม 2564 ได้รับรายงานผู้ป่วยโรคอุจจาระร่วงจำนวน 70 ราย คิดเป็นอัตราป่วย 74.33 ต่อแสนประชากร จำนวนผู้ป่วยต่ำกว่าค่ามัธยฐานย้อนหลัง

| ปี           | ม.ค. | ก.พ. | มี.ค. | เม.ย. | พ.ค. | มิ.ย. | ก.ค. | ส.ค. | ก.ย. | ต.ค. | พ.ย. | ธ.ค. |
|--------------|------|------|-------|-------|------|-------|------|------|------|------|------|------|
| 2559         | 124  | 124  | 123   | 148   | 148  | 165   | 197  | 163  | 131  | 122  | 149  | 114  |
| 2560         | 123  | 98   | 121   | 120   | 133  | 182   | 124  | 118  | 103  | 103  | 131  | 118  |
| 2561         | 256  | 261  | 197   | 205   | 196  | 170   | 162  | 179  | 165  | 161  | 159  | 139  |
| 2562         | 184  | 126  | 109   | 158   | 113  | 158   | 146  | 131  | 116  | 130  | 113  | 93   |
| 2563         | 124  | 121  | 82    | 73    | 84   | 87    | 125  | 107  | 103  | 167  | 175  | 204  |
| median 59-63 | 124  | 124  | 121   | 148   | 133  | 165   | 146  | 131  | 116  | 130  | 149  | 118  |
| 2564         | 114  | 111  | 109   | 102   | 70   |       |      |      |      |      |      |      |

## โรคปอดบวม

แผนภูมิที่ 2 จำนวนผู้ป่วยโรคปอดบวมอำเภอดำเนินสะดวก จำแนกรายเดือน พฤษภาคม 2564 เทียบกับค่ามัธยฐาน 5 ปีย้อนหลัง

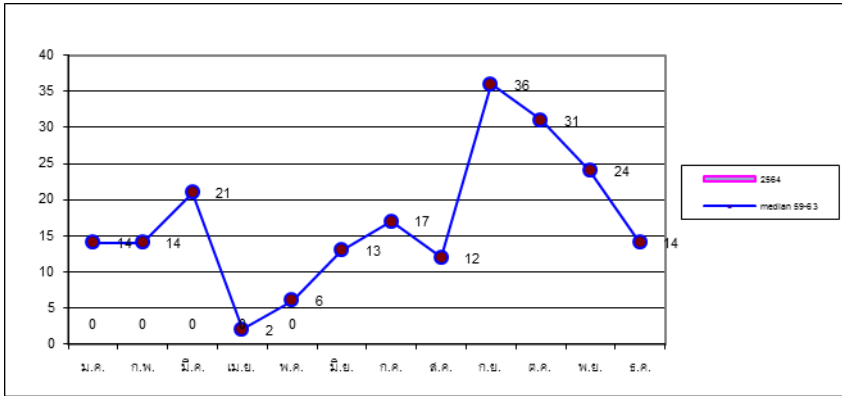


จากแผนภูมิที่ 2 พบว่า เดือน พฤษภาคม 2564 ได้รับรายงานผู้ป่วยโรคปอดบวม จำนวน 4 ราย คิดเป็นอัตราป่วย 4.25 ต่อแสนประชากรจำนวนผู้ป่วยต่ำกว่าค่ามัธยฐานย้อนหลัง

| ปี           | ม.ค. | ก.พ. | มี.ค. | เม.ย. | พ.ค. | มิ.ย. | ก.ค. | ส.ค. | ก.ย. | ต.ค. | พ.ย. | ธ.ค. |
|--------------|------|------|-------|-------|------|-------|------|------|------|------|------|------|
| 2559         | 6    | 2    | 2     | 3     | 0    | 3     | 2    | 7    | 4    | 1    | 23   | 27   |
| 2560         | 23   | 42   | 31    | 13    | 19   | 18    | 18   | 23   | 19   | 19   | 15   | 11   |
| 2561         | 21   | 12   | 13    | 13    | 7    | 18    | 54   | 33   | 31   | 14   | 16   | 11   |
| 2562         | 34   | 27   | 15    | 23    | 6    | 18    | 15   | 20   | 32   | 17   | 21   | 23   |
| 2563         | 28   | 26   | 15    | 13    | 7    | 18    | 15   | 20   | 19   | 17   | 21   | 13   |
| median 59-63 | 23   | 26   | 15    | 13    | 7    | 18    | 15   | 20   | 19   | 17   | 21   | 13   |
| 2564         | 14   | 15   | 3     | 14    | 4    |       |      |      |      |      |      |      |

### โรคไข้วัดใหญ่

แผนภูมิที่ 3 จำนวนผู้ป่วยโรคไข้วัดใหญ่อำเภอดำเนินสะดวก จำแนกรายเดือนพฤษภาคม 2564 เทียบกับค่ามัธยฐาน 5 ปีย้อนหลัง

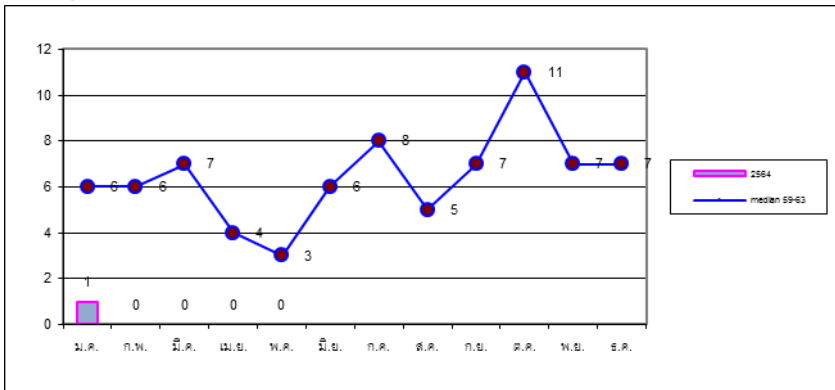


จากแผนภูมิที่ 3 พบว่า เดือนพฤษภาคม 2564 ไม่พบผู้ป่วยโรคไข้วัดใหญ่

| ปี           | ม.ค. | ก.พ. | มี.ค. | เม.ย. | พ.ค. | มิ.ย. | ก.ค. | ส.ค. | ก.ย. | ต.ค. | พ.ย. | ธ.ค. |
|--------------|------|------|-------|-------|------|-------|------|------|------|------|------|------|
| 2559         | 6    | 14   | 22    | 8     | 6    | 12    | 4    | 5    | 11   | 37   | 60   | 14   |
| 2560         | 7    | 9    | 3     | 0     | 2    | 13    | 30   | 71   | 69   | 32   | 24   | 20   |
| 2561         | 14   | 8    | 4     | 2     | 9    | 30    | 17   | 12   | 36   | 22   | 18   | 15   |
| 2562         | 18   | 61   | 177   | 102   | 36   | 50    | 52   | 40   | 79   | 31   | 40   | 7    |
| 2563         | 59   | 58   | 21    | 0     | 0    | 0     | 0    | 1    | 3    | 0    | 4    | 4    |
| median 59-63 | 14   | 14   | 21    | 2     | 6    | 13    | 17   | 12   | 36   | 31   | 24   | 14   |
| 2564         | 0    | 0    | 0     | 0     | 0    |       |      |      |      |      |      |      |

### โรคไข้วัดออก(DHF+DF+DSS)

แผนภูมิที่ 4 จำนวนผู้ป่วยโรคไข้วัดออก(DHF+DF+DSS) อำเภอดำเนินสะดวก จำแนกรายเดือนพฤษภาคม 2564 เทียบกับค่ามัธยฐาน 5 ปีย้อนหลัง



จากแผนภูมิที่ 4 พบว่า เดือนพฤษภาคม 2564 ไม่พบผู้ป่วยโรคไข้วัดออก

| ปี           | ม.ค. | ก.พ. | มี.ค. | เม.ย. | พ.ค. | มิ.ย. | ก.ค. | ส.ค. | ก.ย. | ต.ค. | พ.ย. | ธ.ค. |
|--------------|------|------|-------|-------|------|-------|------|------|------|------|------|------|
| 2559         | 19   | 9    | 7     | 4     | 1    | 1     | 1    | 0    | 0    | 0    | 0    | 0    |
| 2560         | 2    | 0    | 0     | 0     | 0    | 1     | 8    | 9    | 9    | 5    | 7    | 10   |
| 2561         | 5    | 6    | 22    | 8     | 10   | 11    | 22   | 16   | 19   | 15   | 19   | 9    |
| 2562         | 10   | 14   | 13    | 5     | 3    | 7     | 9    | 5    | 7    | 11   | 9    | 7    |
| 2563         | 6    | 3    | 0     | 0     | 3    | 6     | 4    | 2    | 3    | 12   | 6    | 4    |
| median 59-63 | 6    | 6    | 7     | 4     | 3    | 6     | 8    | 5    | 7    | 11   | 7    | 7    |
| 2564         | 1    | 0    | 0     | 0     | 0    |       |      |      |      |      |      |      |

นางสาวจุไรรัตน์ พรหมพากล นวก.สาธารณสุขปฏิบัติการ งานป้องกันควบคุมโรคและระบาดวิทยา รพ.ดำเนินสะดวก ผู้จัดทำ