

สรุปสถานการณ์โรคในข่ายงานเฝ้าระวังทางระบาดวิทยา
อำเภอดำเนินสะดวก เดือน กุมภาพันธ์ 2564*

* ข้อมูลวันที่ 1-25 กุมภาพันธ์ 2564

ตารางที่ 1 อันดับโรคในข่ายเฝ้าระวังที่ได้รับการรายงาน จำแนกรายตำบล เดือนกุมภาพันธ์ 2564

โรค	ตำบล													รวม	อัตราป่วย/แสนประชากร
	ดำเนินสะดวก	ประสาธน์	ศรีสุราษฎร์	ตาหลวง	ดอนทราย	ดอนคลัง	บึงงาม	บ้านไร่	แพ่งพวย	สีหมิง	ท่าไม้	ขุนพิทักษ์	ดอนไผ่		
อุจจาระร่วง	6	7	9	0	15	7	2	11	14	3	1	5	7	87	92.38
ปอดบวม	1	0	3	0	1	1	0	3	0	0	0	0	1	10	10.62
อาหารเป็นพิษ	0	0	0	0	1	0	0	1	0	1	1	2	1	7	7.43
โรคติดต่อทางเพศสัมพันธ์อื่น ๆ	0	0	0	0	0	0	0	0	0	1	0	0	2	3	3.19
สุกใส	0	0	0	0	1	0	0	0	1	0	0	0	0	2	2.12
ตับอักเสบ	0	0	0	0	0	0	0	0	1	0	0	0	0	1	1.06
ไขข้ออักเสบ	0	0	0	0	0	0	0	0	0	0	0	1	0	1	1.06
เยื่อหุ้มสมองอักเสบ	0	0	0	0	0	0	0	0	0	0	1	0	0	1	1.06
รวม	7	7	12	0	18	8	2	15	16	5	3	8	11	112	118.92

ประชากร 93,638 คน

จากตารางที่ 1 อันดับโรคในข่ายเฝ้าระวังที่ได้รับการรายงาน จำแนกรายตำบล เดือนกุมภาพันธ์ 2564 เมื่อจำแนกตามโรคพบว่า มีรายงานทั้งหมด 8 โรค โรคที่มีอัตราป่วยสูงสุด ได้แก่ โรคอุจจาระร่วง มีอัตราป่วยเท่ากับ 92.38 ต่อแสนประชากร รองลงมาปอดบวม อัตราป่วย 10.62 ต่อแสนประชากร ส่วนโรคที่มีอัตราป่วยน้อยที่สุดคือ ตับอักเสบ ไขข้ออักเสบ เยื่อหุ้มสมองอักเสบ อัตราป่วย 1.06 ต่อแสนประชากร

เมื่อจำแนกรายตำบล พบว่า ตำบลดอนทราย มีผู้ป่วยมากที่สุด จำนวน 18 ราย รองลงมา ตำบลแพ่งพวย จำนวน 16 ราย ตำบลที่มีผู้ป่วยน้อยที่สุดได้แก่ ตำบลบึงงาม จำนวน 2 ราย และตำบลตาหลวงไม่พบผู้ป่วย

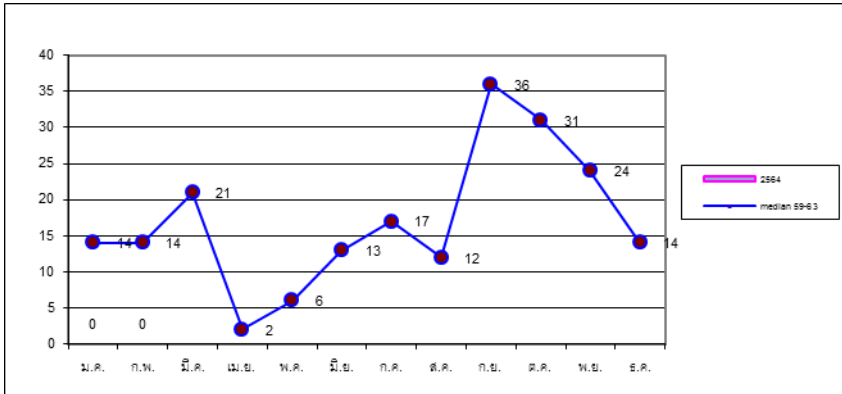
ตารางที่ 2 โรคในข่ายเฝ้าระวังที่ได้รับการรายงาน จำแนกตามกลุ่มอายุ เดือนกุมภาพันธ์ 2564

โรค	อายุ (ปี)									รวม
	0-5	6-9	10-14	15-24	25-34	35-44	45-54	55-64	65 ขึ้นไป	
อุจจาระร่วง	11	4	4	7	19	14	4	10	14	87
ปอดบวม	1	0	0	0	0	0	0	0	9	10
อาหารเป็นพิษ	2	0	0	2	0	0	0	3	0	7
โรคติดต่อทางเพศสัมพันธ์อื่น ๆ	0	0	0	0	2	0	1	0	0	3
สุกใส	0	0	0	2	0	0	0	0	0	2
ตับอักเสบ	0	0	0	0	1	0	0	0	0	1
ไขข้ออักเสบ	1	0	0	0	0	0	0	0	0	1
เยื่อหุ้มสมองอักเสบ	0	0	0	0	1	0	0	0	0	1
รวม	15	4	4	11	23	14	5	13	23	112

จากตารางที่ 2 เมื่อจำแนกโรคในข่ายเฝ้าระวังที่ได้รับการรายงานตามกลุ่มอายุ พบว่ากลุ่มที่มีผู้ป่วยมากที่สุด ได้แก่ กลุ่มอายุ 25-34 ปี , 65 ขึ้นไป จำนวน 23 ราย รองลงมา กลุ่มอายุ 0-5 ปี จำนวน 15 ราย ส่วนกลุ่มที่มีผู้ป่วยน้อยที่สุดได้แก่กลุ่มอายุ 6-9 , 10.14 ปี จำนวน 4 ราย

โรคไข้วัดใหญ่

แผนภูมิที่ 3 จำนวนผู้ป่วยโรคไข้วัดใหญ่อำเภอดำเนินสะดวก จำแนกรายเดือนกุมภาพันธ์ 2564 เทียบกับค่ามัธยฐาน 5 ปีย้อนหลัง

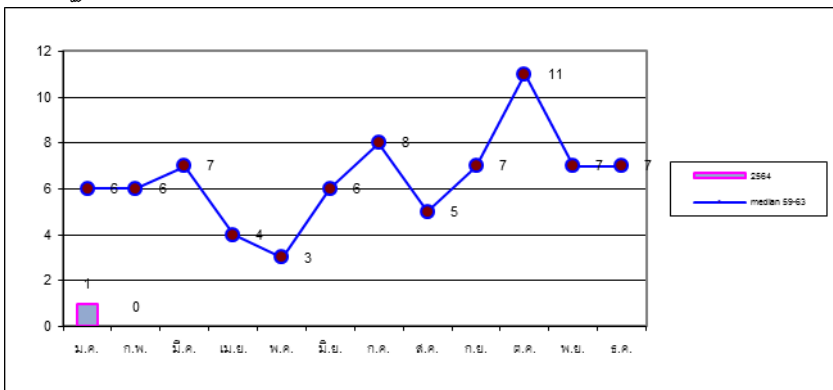


จากแผนภูมิที่ 3 พบว่า เดือนกุมภาพันธ์ 2564 ไม่พบผู้ป่วยโรคไข้วัดใหญ่

ปี	ม.ค.	ก.พ.	มี.ค.	เม.ย.	พ.ค.	มิ.ย.	ก.ค.	ส.ค.	ก.ย.	ต.ค.	พ.ย.	ธ.ค.
2559	6	14	22	8	6	12	4	5	11	37	60	14
2560	7	9	3	0	2	13	30	71	69	32	24	20
2561	14	8	4	2	9	30	17	12	36	22	18	15
2562	18	61	177	102	36	50	52	40	79	31	40	7
2563	59	58	21	0	0	0	0	1	3	0	4	4
median 59-63	14	14	21	2	6	13	17	12	36	31	24	14
2564	0	0										

โรคไข้วัดออก(DHF+DF+DSS)

แผนภูมิที่ 4 จำนวนผู้ป่วยโรคไข้วัดออก(DHF+DF+DSS) อำเภอดำเนินสะดวก จำแนกรายเดือนกุมภาพันธ์ 2564 เทียบกับค่ามัธยฐาน 5 ปีย้อนหลัง



จากแผนภูมิที่ 4 พบว่า เดือนกุมภาพันธ์ 2564 ไม่พบผู้ป่วยโรคไข้วัดออก

ปี	ม.ค.	ก.พ.	มี.ค.	เม.ย.	พ.ค.	มิ.ย.	ก.ค.	ส.ค.	ก.ย.	ต.ค.	พ.ย.	ธ.ค.
2559	19	9	7	4	1	1	1	0	0	0	0	0
2560	2	0	0	0	0	1	8	9	9	5	7	10
2561	5	6	22	8	10	11	22	16	19	15	19	9
2562	10	14	13	5	3	7	9	5	7	11	9	7
2563	6	3	0	0	3	6	4	2	3	12	6	4
median 59-63	6	6	7	4	3	6	8	5	7	11	7	7
2564	1	0										

นางสาวจุไรรัตน์ พรหมพากล นวก.สาธารณสุขปฏิบัติการ งานป้องกันควบคุมโรคและระบาดวิทยา รพ.ดำเนินสะดวก ผู้จัดทำ