

สรุปสถานการณ์โรคในข่ายงานเฝ้าระวังทางระบาดวิทยา
อำเภอดำเนินสะดวก เดือน พฤษภาคม 2563*

* ข้อมูลวันที่ 1-25 พฤษภาคม 2563

ตารางที่ 1 อันดับโรคในข่ายเฝ้าระวังที่ได้รับการรายงาน จำแนกรายตำบล เดือน พฤษภาคม 2563

โรค	ตำบล													รวม	อัตราป่วย/แสนประชากร
	ดำเนินสะดวก	ประสาธน์	ศรีสุราษฎร์	ตาหลวง	ดอนกรวย	ดอนคลัง	บ้านงาม	บ้านไร่	แพ่งพวย	สีหมิง	ท่าหนด	ขุนพิทักษ์	ดอนเฒ่า		
อุจจาระร่วง	4	4	1	3	15	5	4	4	3	0	3	2	2	50	53.09
อาหารเป็นพิษ	1	0	0	0	1	0	0	2	0	0	0	0	0	4	4.25
ปอดบวม	0	1	0	1	0	0	0	0	1	0	0	0	0	3	3.19
โรคติดต่อทางเพศสัมพันธ์	1	0	0	0	0	0	1	0	0	0	0	0	1	3	3.19
ไข้เลือดออก	0	0	0	0	0	0	0	0	0	1	0	1	0	2	2.12
ตับอักเสบ	0	0	0	0	0	0	0	0	1	0	0	0	0	1	1.06
สุกใส	0	0	0	0	1	0	0	0	0	0	0	0	0	1	1.06
มือ เท้า ปาก	0	0	0	0	0	0	0	1	0	0	0	0	0	1	1.06
รวม	6	5	1	4	17	5	5	6	5	1	3	3	3	65	69.02

ประชากร 93,638 คน

จากตารางที่ 1 อันดับโรคในข่ายเฝ้าระวังที่ได้รับการรายงาน จำแนกรายตำบล เดือน พฤษภาคม 2563 เมื่อจำแนกตามโรค พบว่า มีรายงานทั้งหมด 8 โรค โรคที่มีอัตราป่วยสูงสุด ได้แก่ โรคไข้เลือดออก มีอัตราป่วยเท่ากับ 53.09 ต่อแสนประชากร รองลงมา อาหารเป็นพิษ อัตราป่วย 4.25 ต่อแสนประชากร ส่วนโรคที่มีอัตราป่วยน้อยที่สุดคือ โรคตับอักเสบ โรคสุกใส และโรคมือ เท้า ปาก อัตราป่วย 1.06 ต่อแสนประชากร

เมื่อจำแนกรายตำบล พบว่า ตำบลดอนกรวย มีผู้ป่วยมากที่สุด จำนวน 17 ราย รองลงมา ตำบลดำเนินสะดวกและตำบล บ้านไร่ จำนวน 6 ราย ตำบลที่มีผู้ป่วยน้อยที่สุดได้แก่ ตำบลศรีสุราษฎร์และตำบลสีหมิง จำนวน 1 ราย

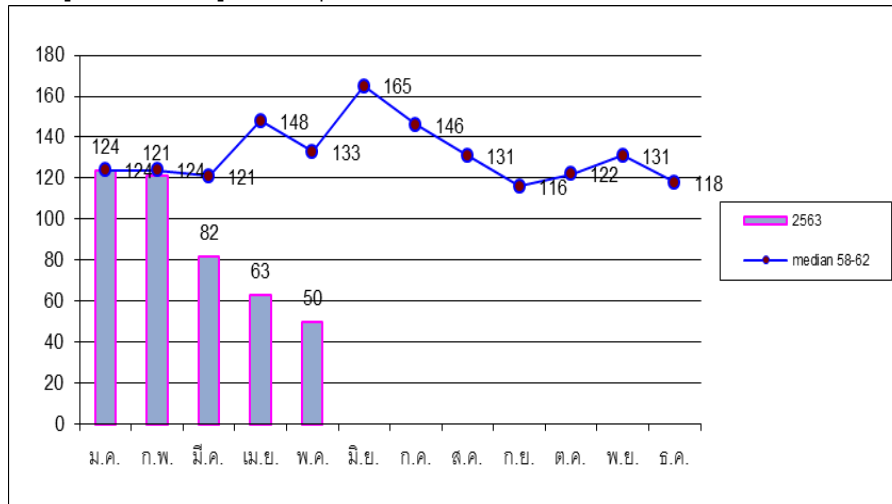
ตารางที่ 2 โรคในข่ายเฝ้าระวังที่ได้รับการรายงาน จำแนกตามกลุ่มอายุ เดือน พฤษภาคม 2563

โรค	อายุ (ปี)									รวม
	0-5	6-9	10-14	15-24	25-34	35-44	45-54	55-64	65 ขึ้นไป	
อุจจาระร่วง	13	2	0	5	1	3	6	5	15	50
อาหารเป็นพิษ	0	0	0	0	1	2	0	0	1	4
ปอดบวม	0	0	0	0	0	0	1	0	2	3
โรคติดต่อทางเพศสัมพันธ์	0	0	0	1	0	1	1	0	0	3
ไข้เลือดออก	0	0	0	1	0	0	0	1	0	2
ตับอักเสบ	0	0	0	0	0	0	0	0	1	1
สุกใส	0	1	0	0	0	0	0	0	0	1
มือ เท้า ปาก	1	0	0	0	0	0	0	0	0	1
	14	3	0	7	2	6	8	6	19	65

จากตารางที่ 2 เมื่อจำแนกโรคในข่ายเฝ้าระวังที่ได้รับการรายงานตามกลุ่มอายุ พบว่า กลุ่มที่มีผู้ป่วยมากที่สุด ได้แก่ กลุ่มอายุ 65 ขึ้นไป จำนวน 19 ราย รองลงมา กลุ่มอายุ 0-5 ปี จำนวน 14 ราย ส่วนกลุ่มที่มีผู้ป่วยน้อยที่สุดได้แก่ กลุ่มอายุ 25-34 ปี จำนวน 2 ราย และกลุ่มอายุ 10-14 ปีไม่พบผู้ป่วย

โรคอุจจาระร่วง

แผนภูมิที่ 1 จำนวนผู้ป่วยโรคอุจจาระร่วงอำเภอดำเนินสะดวก จำแนกรายเดือน พฤษภาคม 2563 เทียบกับค่ามัธยฐาน 5 ปีย้อนหลัง

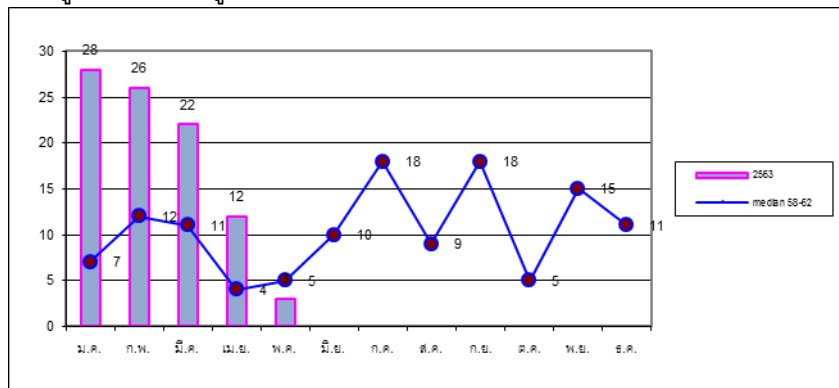


จากแผนภูมิที่ 1 พบว่าเดือน พฤษภาคม 2563 ได้รับรายงานผู้ป่วยโรคอุจจาระร่วงจำนวน 50 ราย คิดเป็นอัตราป่วย 53.09 ต่อแสนประชากร จำนวนผู้ป่วยต่ำกว่าค่ามัธยฐานย้อนหลัง

ปี	ม.ค.	ก.พ.	มี.ค.	เม.ย.	พ.ค.	มิ.ย.	ก.ค.	ส.ค.	ก.ย.	ต.ค.	พ.ย.	ธ.ค.
2558	58	66	108	67	63	72	74	75	83	74	70	129
2559	124	124	123	148	148	165	197	163	131	122	149	114
2560	123	98	121	120	133	182	124	118	103	103	131	118
2561	256	261	197	205	196	170	162	179	165	161	159	139
2562	184	126	109	158	113	158	146	131	116	130	113	93
median 58-62	124	124	121	148	133	165	146	131	116	122	131	118
2563	124	121	82	63	50							

โรคปอดบวม

แผนภูมิที่ 2 จำนวนผู้ป่วยโรคปอดบวมอำเภอดำเนินสะดวก จำแนกรายเดือน พฤษภาคม 2563 เทียบกับค่ามัธยฐาน 5 ปีย้อนหลัง

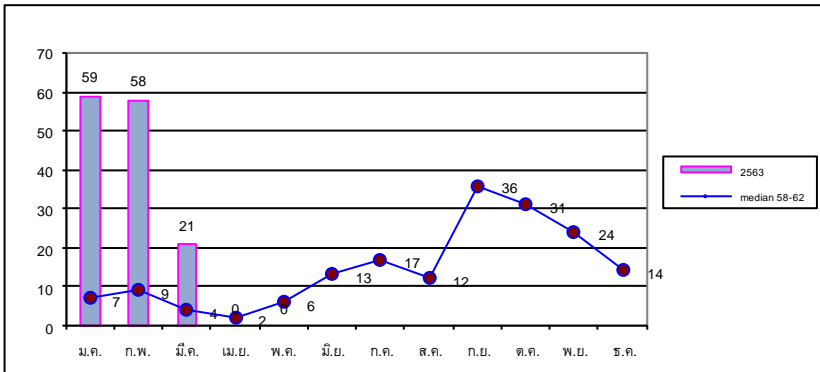


จากแผนภูมิที่ 2 พบว่า เดือน พฤษภาคม 2563 ได้รับรายงานผู้ป่วยโรคปอดบวม จำนวน 3 ราย คิดเป็นอัตราป่วย 3.19 ต่อแสนประชากร จำนวนผู้ป่วยต่ำกว่าค่ามัธยฐานย้อนหลัง

ปี	ม.ค.	ก.พ.	มี.ค.	เม.ย.	พ.ค.	มิ.ย.	ก.ค.	ส.ค.	ก.ย.	ต.ค.	พ.ย.	ธ.ค.
2558	6	4	11	1	4	10	23	8	18	5	4	2
2559	6	2	2	3	0	3	2	7	4	1	23	27
2560	23	42	31	13	19	18	18	23	19	19	15	11
2561	21	12	13	13	7	18	54	33	31	14	16	11
2562	34	27	15	23	6	18	15	20	32	17	21	23
median 58-62	7	12	11	4	5	10	18	9	18	5	15	11
2563	28	26	22	12	3							

โรคไข้วัดใหญ่

แผนภูมิที่ 3 จำนวนผู้ป่วยโรคไข้วัดใหญ่อำเภอดำเนินสะดวก จำแนกรายเดือน พฤษภาคม 2563 เทียบกับค่ามัธยฐาน 5 ปีย้อนหลัง

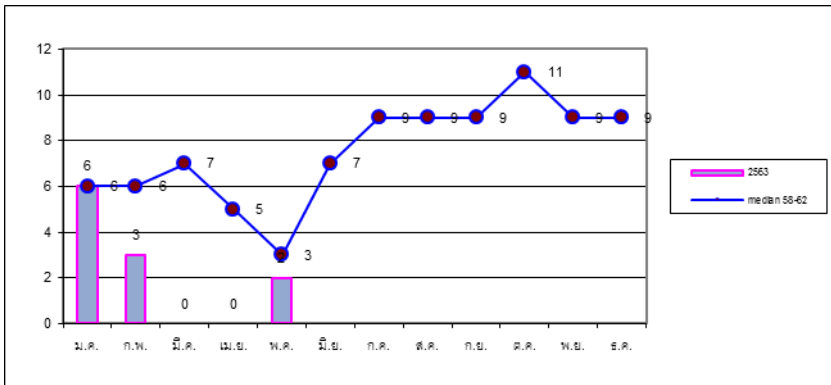


จากแผนภูมิที่ ไม่พบผู้ป่วยไข้วัดใหญ่ในเดือนพฤษภาคม 2563

ปี	ม.ค.	ก.พ.	มี.ค.	เม.ย.	พ.ค.	มิ.ย.	ก.ค.	ส.ค.	ก.ย.	ต.ค.	พ.ย.	ธ.ค.
2558	6	4	4	0	0	9	11	7	14	9	19	5
2559	6	14	22	8	6	12	4	5	11	37	60	14
2560	7	9	3	0	2	13	30	71	69	32	24	20
2561	14	8	4	2	9	30	17	12	36	22	18	15
2562	18	61	177	102	36	50	52	40	79	31	40	7
median 58-62	6	9	4	2	4	12	11	7	14	22	19	14
2563	59	58	19	0	0							

โรคไข้วัดออก(DHF+DF+DSS)

แผนภูมิที่ 4 จำนวนผู้ป่วยโรคไข้วัดออก(DHF+DF+DSS) อำเภอดำเนินสะดวก จำแนกรายเดือน พฤษภาคม 2563 เทียบกับค่ามัธยฐาน 5 ปีย้อนหลัง



จากแผนภูมิที่ 4 พบว่า เดือนพฤษภาคม 2563 ได้รับรายงานผู้ป่วยโรคไข้วัดออก จำนวน 2 ราย คิดเป็นอัตราป่วย 2.12 ต่อแสนประชากร จำนวนผู้ป่วยต่ำกว่าค่ามัธยฐานย้อนหลัง

ปี	ม.ค.	ก.พ.	มี.ค.	เม.ย.	พ.ค.	มิ.ย.	ก.ค.	ส.ค.	ก.ย.	ต.ค.	พ.ย.	ธ.ค.
2558	6	4	3	9	7	9	20	46	65	40	30	20
2559	19	9	7	4	1	1	1	0	0	0	0	0
2560	2	0	0	0	0	1	8	9	9	5	7	10
2561	5	6	22	8	10	11	22	16	19	15	19	9
2562	10	14	13	5	3	7	9	5	7	11	9	7
median 58-62	6	6	7	5	3	7	9	9	9	11	9	9
2563	6	3	0	0	2							

นางสาวจุไรรัตน์ พรหมพากล นวค.สาธารณสุข งานป้องกันควบคุมโรคและระบาดวิทยา รพ.ดำเนินสะดวก ผู้จัดทำ